

Il-qagħda kurrenti ta' persuni b'dizabilità b'imgiba diffiċli ħafna f'Malta

SOMMARJU EŻEKUTTIV 2012

ESF 3.105

Nippromwovu l-inkluzjoni soċjali
ta' persuni b'dizabilità b'imgiba diffiċli ħafna



Il-qagħda kurrenti ta' persuni b'dizabilità b'imġiba diffiċli ħafna f'Malta

Nippromwovu l-inklużjoni soċjali ta' persuni b'dizabilità b'imġiba diffiċli ħafna

SOMMARJU EŻEKUTTIV

ESF 3.105

Din ir-riċerka hi studju dettaljat tal-kwalità tal-ħajja ta' persuni b'dizabilità b'imġiba diffiċli ħafna. Il-persuni b'dizabilità li għandhom imġiba diffiċli ħafna huma fost l-aktar nies li qegħdin f'riskju li jitwarrbu mis-soċjetà, mill-edukazzjoni u t-taħriġ u mis-suq tax-xogħol.

“Imġiba diffiċli ħafna” hu terminu kumpless li jiġbor fih numru ta' mġibiet differenti li jistgħu jkunu ta' detriment għall-persuna b'dizabilità nnifisha u għal dawk ta' madwarha. L-imġiba diffiċli ħafna tista' tkun imfissra bħala:

‘imġiba li mhix meqjusa normali, u li l-intensità, il-frekwenza u d-dewmien tagħha jpoġġu s-sigurtà fiżika tal-persuna jew ta' oħrajn f'periklu serju, jew hi mġiba li tillimita jew tneħħi l-aċċess tal-persuna għall-faċilitajiet ordinarji tal-komunità’¹

L-imġiba diffiċli ħafna tista' tkun tentattiv minn persuna biex tikseb il-kontroll ta' dinja li ma tkunx ċara għaliha. F'każi severi, din l-imġiba tista' twassal għal korriment fatali, bħal ħsara fil-moħħ, b'riżultat ta' tisbit tar-ras. Madankollu, f'ħafna każijiet l-imġiba tkun minima jew moderata, iżda din xorta waħda tista' toħloq sofferenza u tid-disturba lil dawk kollha affettwati. Il-popolazzjoni f'Malta ta' persuni b'dizabilità li għandhom imġiba diffiċli ħafna u li qed jirċievu servizz hi stmata li hi 'l fuq minn 1,000.

Din ir-riċerka saret bħala parti mill-proġett ‘Nippromwovu l-inklużjoni soċjali ta' persuni b'dizabilità b'imġiba diffiċli ħafna’ (ESF3.105), kofinanzjat mill-Fond Soċjali Ewropew (FSE). Dan il-proġett għandu l-għan li jipprovdi taħriġ lill-istaff tal-organizzazzjonijiet li jaħdmu mal-persuni b'dizabilità b'imġiba diffiċli ħafna. Fi tmiem it-taħriġ,

l-istaff se jkun jista' jħarreġ membri oħra tal-istaff fl-organizzazzjonijiet rispettivi tagħhom. Ir-riżultati ta' din ir-riċerka huma maħsuba li jdawlu t-termini ta' referenza tas-sejha għall-offerti għat-taħriġ imsemmi.

Ir-riċerka, li saret permezz ta' għadd ta' intervisti wiċċ imb wiċċ, bejn Mejju u Ġunju 2012, hi bbażata fuq dawn iż-żewġ kampjuni tal-popolazzjoni:

- 100 persuna b'dizabilità b'imġiba diffiċli ħafna jew il-persuni ewlenin li jieħdu ħsiebhom. Żewġ persuni b'dizabilità pparteċipaw b'mod attiv fl-intervista. Fl-intervisti l-oħra kollha, il-persuna b'dizabilità kienet irrapprezentata mill-persuna ewlenija li tiegħu ħsiebha (il-ġenitur jew qarib jew care worker).
- 100 persuna li jaħdmu ma' persuni b'imġiba diffiċli ħafna.

Importanti ngħidu li numru ta' ġenituri li ħadu sehem fl-istħarriġ, irrifjutaw jew għall-ewwel aċċettaw iżda mbagħad irrifjutaw li jieħdu sehem meta ġew infurmati li r-riċerka kienet tiffoka fuq il-persuni b'dizabilità b'imġiba diffiċli ħafna. F'ċerti ċirkustanzi dawn il-ġenituri speċifikaw li huma ma jqisux li t-tifel jew it-tifla tagħhom għandu/ha 'imġiba diffiċli ħafna'. Mill-119-il ġenitur li ġew mitluba jieħdu sehem, il-kampjun tal-popolazzjoni finali ta' 100 persuna qiegħed imfisser f'Tabella 1, hawn taħt.

Ma kienx hemm diffikultà biex il-membri tal-istaff li jaħdmu mal-persuni b'dizabilità b'imġiba diffiċli ħafna jkunu inklużi fil-kampjun tal-popolazzjoni. Il-membri tal-istaff identifikati ġew magħżula b'invit maħruġ mir-riċerkatur li ntbaġħat lill-organizzazzjonijiet konċernati li kienu identifikati mill-KNPD.

1 Traduzzjoni minn E. Emerson's (1995) *Challenging behaviour: analysis and intervention with people with learning difficulties* (Cambridge University Press)

IL-PERSUNI B'DIŻABILITÀ B'IMĠIBA DIFFIĊLI HAFNA JEW DAWK LI JIEĦDU HSIEBHOM

Tabella 3 turi l-età u l-ġeneru (sess) tal-kampjun tal-popolazzjoni (n=100). Kif indikat f'Tabella 3, hawn taht, 10 mill-persuni b'diżabilità ta' bejn l-40 u s-70 sena huma nisa – jew 66.6% tal-persuni b'diżabilità f'din il-kategorija. Mill-banda l-oħra, 55 mill-85 persuna b'diżabilità fil-kategorija ta' bejn iż-0 u d-39 sena huma rġiel – jew 64.7% tal-persuni b'diżabilità f'din il-kategorija.

Il-lokalità bl-akbar numru ta' parteċipanti qiegħda fin-naħa t'isfel tal-port (29%). Warajha hemm in-

Tabella 1: Rappreżentazzjoni ta' Kampjun ta' Persuni b'Diżabilità

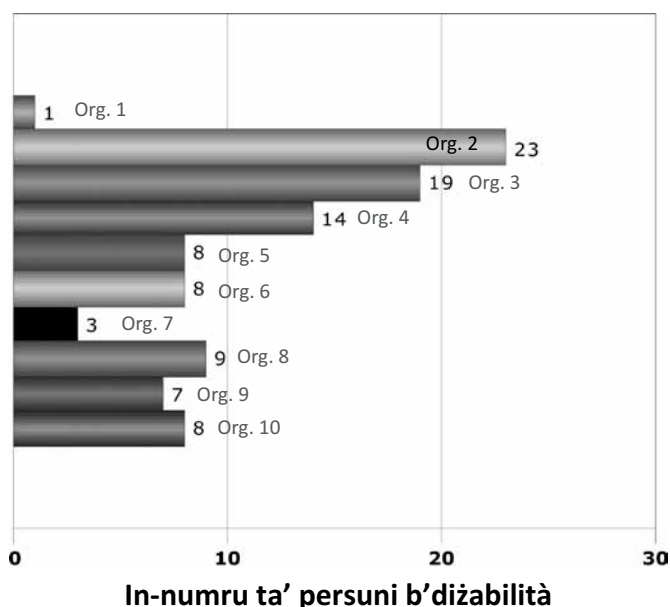
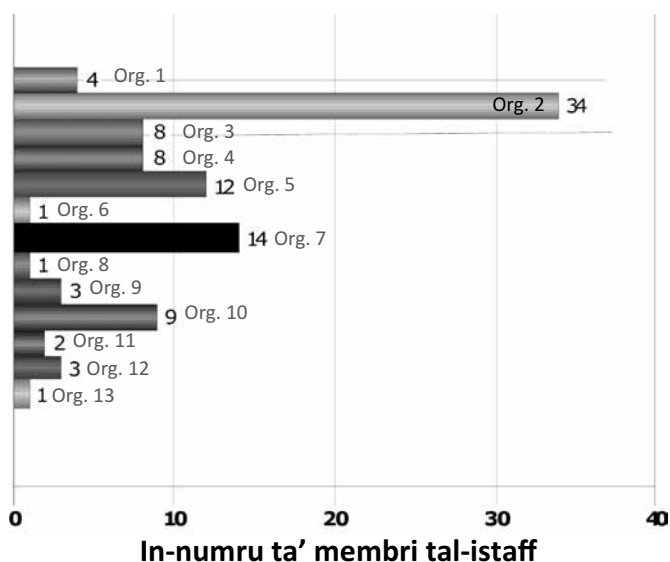


Tabella 2: Rappreżentazzjoni ta' Kampjun ta' Membri tal-Istaf



naħa ta' fuq tal-port u n-naħa ta' fuq ta' Malta, rispettivament – it-tnejn bi 18% tal-popolazzjoni sħiħa. Tabella 4 tirrappreżenta l-persuni b'diżabilità u l-lokalitajiet – il-lokalitajiet huma klassifikati f'distretti skont il-Kodiċi Ġeografiku ta' Malta.²

In-numru totali ta' persuni b'diżabilità li joqogħdu Għawdex hu ta' 13. Kif muri f'Tabella 5, 8 persuni b'diżabilità, jew 61.5% tal-kampjun ta' Għawdex (n=13) jew 8% tal-kampjun totali (n=100), huma nisa. Mis-6 persuni b'diżabilità li jaqgħu fil-kategorija ta' bejn it-30 u s-70 sena jew aktar, 5 huma nisa – 38.46% tal-kampjun ta' Għawdex jew 5% tal-kampjun totali.

Tabella 6 turi li 74% tal-persuni b'diżabilità jgħixu d-dar mal-ġenituri tagħhom (jew ma' qraba oħra) filwaqt li 26% tal-persuni b'diżabilità jgħixu f'reżidenza jew f'istituzzjoni jew f'ambjent li joffri għajjnuna. Il-maġġoranza tal-persuni b'diżabilità ta' bejn iż-0 u d-29 sena jgħixu mal-ġenituri tagħhom, u n-numru ta' persuni b'diżabilità li jgħixu f'reżidenza jew f'istituzzjoni jew f'ambjent li joffri għajjnuna jiddied malli l-persuna b'diżabilità b'imġiba diffiċli hafna tikber fl-età.

2 Lokalitajiet

In-naħa t'isfel tal-Port il-Kbir	Haż-Żabbar, ix-Xgħajra, il-Belt Valletta, Haż Tarxien, Santa Luċija, Raħal Ġdid, il-Marsa, Haż Luqa, il-Kalkara, l-Isla, il-Furjana, il-Fgura, Bormla, il-Birgu.
In-naħa ta' fuq tal-Port il-Kbir	Ta' Xbiex, is-Swieqi, Tas-Sliema, Santa Venera, San Ġwann, San Ġiljan, Haż Qormi, Tal-Pietà, Pembroke, l-Imsida, il-Ħamrun, il-Gżira, Birkirkara.
Ix-Xlokk ta' Malta	Iż-Żurrieq, iż-Żejtun, Haż Safi, il-Qrendi, l-Imqabba, Marsaxlokk, Wied il-Għajn, Haż Kirkop, il-Gudja, Haż Għaxaq, Birżebbuġa.
Il-Punent ta' Malta	Haż-Żebbuġ, is-Siġġiewi, ir-Rabat, l-Imtarfa, l-Imdina, Haż Lija, l-Iklin, Haż Dingli, Haż Balzan, Haż Attard.
It-Tramuntana ta' Malta	San Pawl il-Baħar, in-Naxxar, il-Mosta, l-Imġarr, il-Mellieħa, Haż Għargħur.
Għawdex u Kemmuna	Ir-Rabat, it-Triq tal-Għajn (il-Fontana), Għajnsielem u Kemmuna, l-Għarb, l-Għasri, Ta' Kerċem, il-Munxar, in-Nadur, il-Qala, San Lawrenz, Ta' Sannat, ix-Xagħra, ix-Xewkija, u ż-Żebbuġ.

Tabella 3: Il-Profil tal-Persuni b'Dizabilità skont l-Età u l-Ġeneru

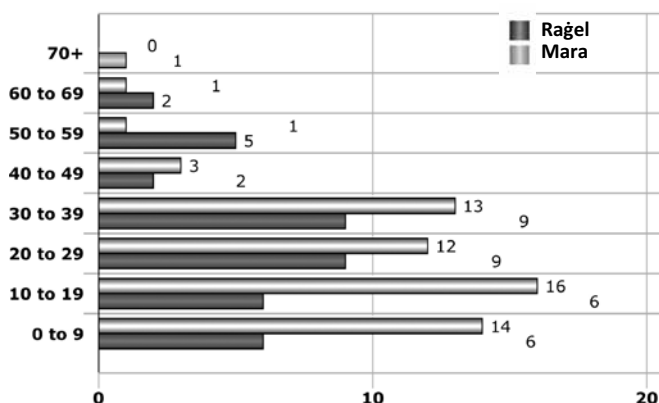


Tabella 4: Profil tal-Persuni b'Dizabilità Skont il-Lokalià li Joqogħdu Fiha

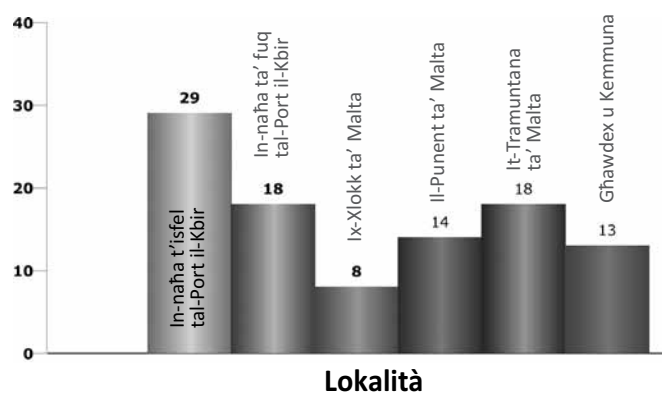
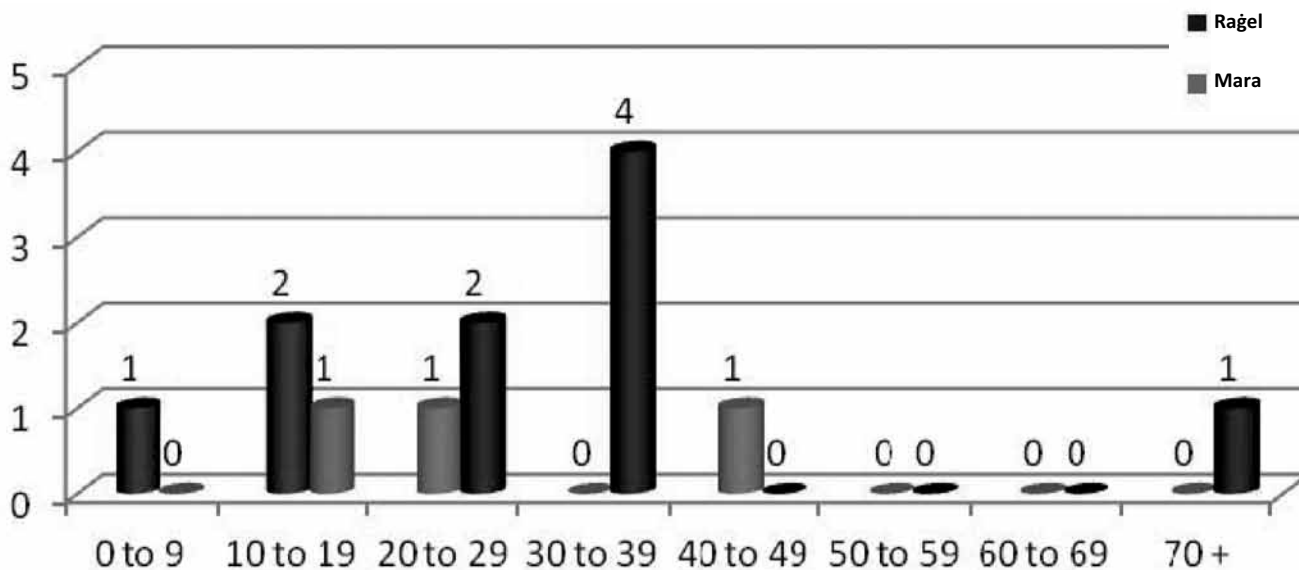


Tabella 5: Il-Ġeneru tal-Persuni b'Dizabilità li Jgħixu Għawdex



Ir-relazzjoni ta' bejn il-persuna b'dizabilità u l-persuna ewlenija li tiegħu ħsiebha hi hekk: 70 persuna b'dizabilità jgħixu mal-ġenituri tagħhom, 4 ma' qrabathom u 26 huma meġġjuna mill-membri tal-istaff f'residenzi fil-komunità jew istituzzjonijiet.

In-numru ta' nisa li jgħixu mal-ġenituri tagħhom jew ma' membri oħra tal-familja u ta' dawk li jgħixu f'residenzi jew istituzzjonijiet jew f'ambjenti li joffru l-għajjuna huwa 25 u 15 rispettivament.

Mit-13-il persuna b'dizabilità li jgħixu Għawdex, 12 minnhom jgħixu mal-ġenituri tagħhom u persuna

waħda tgħix f'ambjent li joffri l-għajjuna. Fil-kazijiet kollha l-persuna ewlenija li tiegħu ħsieb hija l-ġenitur.

Tabella 7 turi n-numru totali tan-nuqqasijiet u/jew kundizzjonijiet li għandhom il-persuni b'dizabilità. L-aktar kundizzjoni komuni hi l-awtiżmu (42), segwit minn forom ta' nuqqas ta' saħħa mentali oħra (16) nuqqas intellettuali (12).

Tajjeb ninnutaw li 73 persuna b'dizabilità għandhom nuqqas u/jew kundizzjoni waħda; 22 għandhom żewġ nuqqasijiet u/jew kundizzjonijiet; u 5 għandhom 3 nuqqasijiet u/jew kundizzjonijiet.

Tabella 6: L-Età tal-Persuna b'Dizabilità u l-Post ta' Residenza

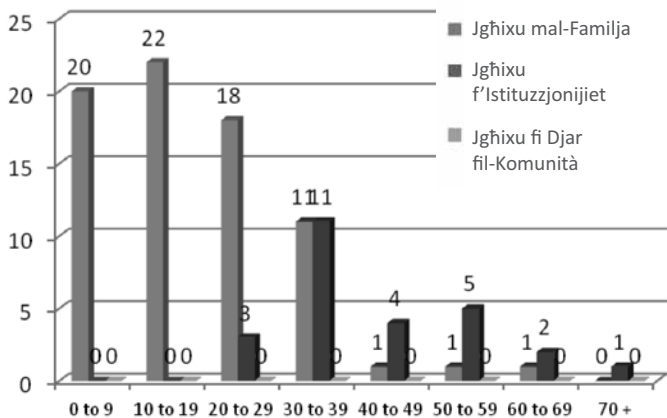


Tabella 9: In-Numru Totali ta' Sinjali Identifikati

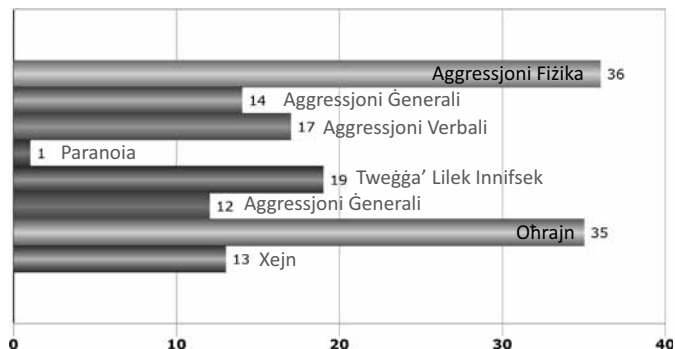


Tabella 7: In-Numru Totali ta' Nuqqasijiet u/jew ta' Kundizzjonijiet tal-Persuni b'Dizabilità

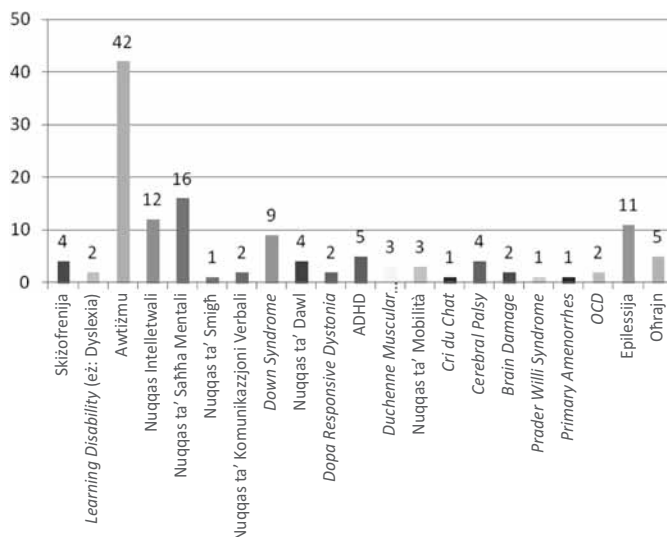


Tabella 10: In-Numru ta' Sinjali għal kull Persuna b'Dizabilità

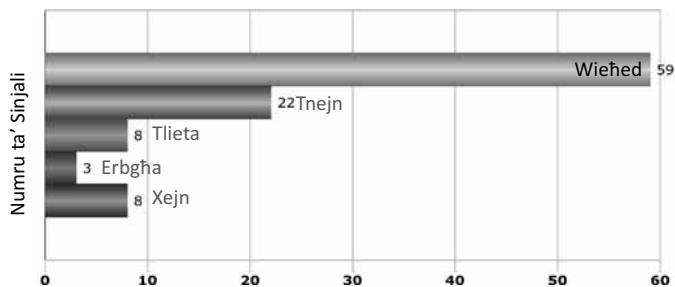


Tabella 8: In-Numru ta' Nuqqasijiet u/jew Kundizzjonijiet ta' Kull Persuna b'Dizabilità

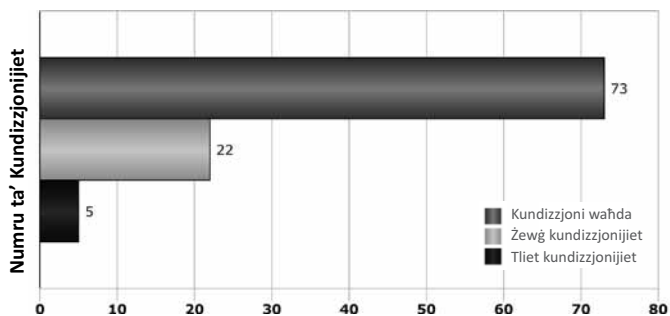
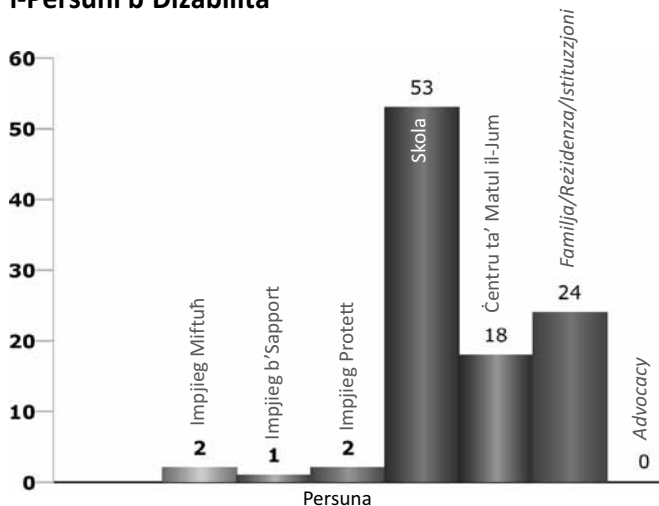


Tabella 11: Kif Iqattgħu Fihom Matul il-Ġurnata l-Persuni b'Dizabilità



Mir-riċerka joħroġ li 8 persuni b'dizabilità ma wrewx sinjali ta' mgħiba diffiċli ħafna fiż-żmien li fih sar l-istħarriġ. Tnejn u disgħin persuna b'dizabilità kellhom sinjal wieħed jew aktar ta' mgħiba diffiċli ħafna. In-numru totali ta' sinjali li jesperjenzaw il-persuni b'dizabilità hu ta' 134. L-aktar sinjal komuni hu dak tal-imgħiba aggressiva – 36 b'aggressjoni fiżika, 17 b'aggressjoni verbali u 14 b'aggressjoni ġenerali li hi definita bħala sinjal aggressiv minimu jew rari.

Disgħa u ħamsin mill-persuni b'dizabilità li ħadu sehem fl-istħarriġ jesperjenzaw sinjal wieħed ta' mgħiba diffiċli ħafna, filwaqt li 22 jesperjenzaw tnejn.

It-tabella t'hawn taħt turi fejn iqattgħu l-maġġoranza tal-jum tagħhom il-persuni b'dizabilità b'imgħiba diffiċli ħafna.

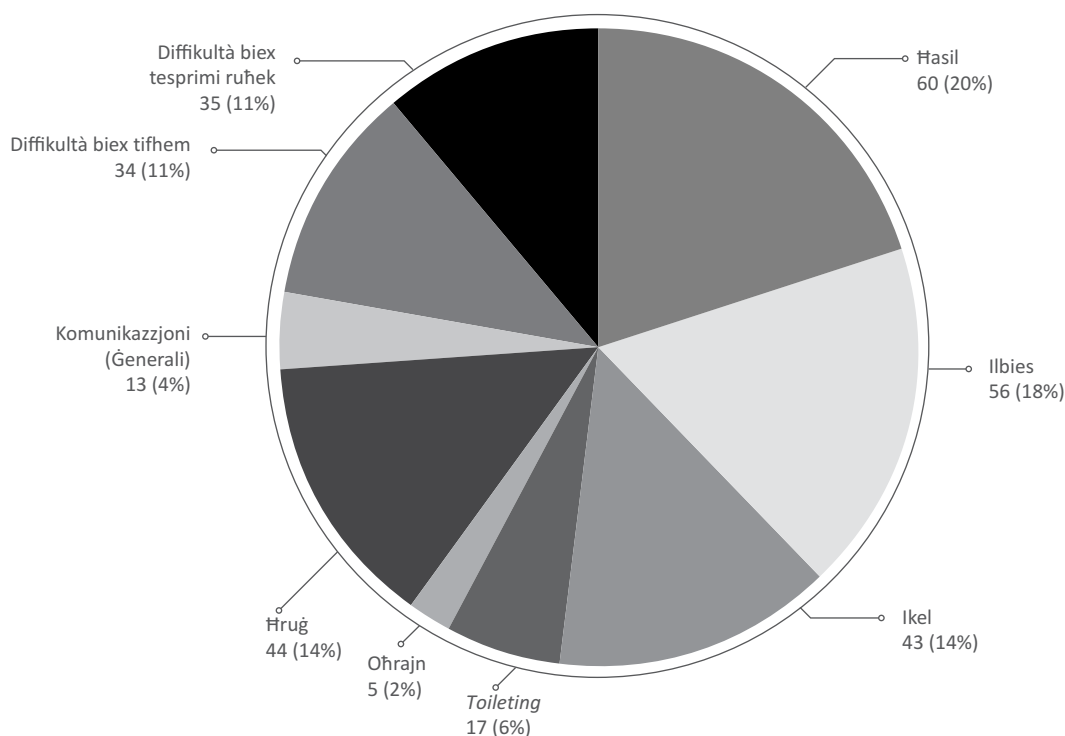
Ta' min jinnota li mill-100 persuna b'dizabilità li ħadu sehem fl-istħarriġ, ħadd ma jattendi xi tip ta' programm ta' għajjnuna. Tnejn u erbgħin mill-intervistati jieħdu sehem f'attivitajiet soċjali u rikreattiva – li tikkonsisti f'għażla wiesgħa ta' attivitajiet.

L-istħarriġ juri li 24 mill-persuni b'dizabilità intervistati ma jeħtigux għajjnuna biex ikunu jistgħu jagħmlu l-attivitajiet bżonnjuzi tagħhom ta' kuljum – għalkemm kien hemm numru ta' persuni li stqarrew

li jeħtieġu ammonti differenti ta' għajjnuna jew superviżjoni. Disgħa (37.5%) minn dawn il-persuni b'dizabilità jgħixu Għawdex. Is-76 persuna l-oħra jeħtieġu 307 tipi ta' għajjnuna kuljum – li, bħala medja, ifisser li persuna b'dizabilità teħtieġ 4 tipi ta' għajjnuna kuljum. It-tip ta' attivitajiet differenti ta' matul il-ġurnata li għalihom hemm bżonn sapport mill-kampjun tal-popolazzjoni (n=74) qegħdin spjegati fit-tabella t'hawn taħt. Tnejn u ħamsin fil-mija tal-ħtigijiet ta' kuljum huma marbuta ma' 3 attivitajiet bażiċi: il-ħasil, l-ilbies u l-ikel. L-għajjnuna fil-komunikazzjoni hi ta' 26% tal-ħtigijiet għall-attivitajiet differenti ta' kuljum; filwaqt li l-għajjnuna għall-ħruġ hi ta' 14% tal-ħtigijiet ta' kuljum. Il-kategorija 'Oħrajn' tinkludi attivitajiet bħall-għajjnuna fit-tqassim tal-flus.

Wieħed u sebgħin persuna ewlenija li jieħdu ħsieb il-persuni b'dizabilità rrispondew għall-mistoqsija dwar it-titjib u/jew it-tħassib. Mid-29 parteċipant li ma pparteċipawx, 8 huma ġenituri jew qraba u 2 huma persuni b'dizabilità li pparteċipaw b'mod dirett fl-intervista. Id-19 l-oħra li ma tawx tweġiba, huma membri tal-istaff li jieħdu ħsieb il-persuni b'dizabilità f'reżidenza fil-komunità

Tabella 12: Tipi ta' Ħtigijiet għall-Attivitajiet ta' Kuljum



jew f'ambjent istituzzjonali. Ħafna minn dawk li rrispondew, taw aktar minn rakkomandazzjoni waħda u/jew tħassib wieħed.

L-ISTAFF LI JAĦDEM MAL-PERSUNI B'DIZABILITÀ B'IMĠIBA DIFFIĊLI ĦAFNA

Il-membri kollha tal-istaff jiddeskrivu sitwazzjonijiet u avvenimenti li huma uniċi f'diversi aspetti. Jaqsmu wkoll l-istess ħsibijiet, esperjenzi u fehmiet fuq l-iżvilupp soċjali u emozzjonali tal-persuni b'dizabilità. B'mod ġenerali, il-professjonisti f'dan l-istħarriġ saħqu kemm-il darba kif huma jagħmlu sforz biex jitrattaw lill-persuni b'dizabilità b'mod ġust, u kif iħeġġu fihom il-kunfidenza billi jipprovdulhom ambjent li hu sigur, mimli mħabba u inkoraġġiment. Tmenin fil-mija tal-persuni intervistati għal din ir-riċerka huma nisa.

Kienet osservata xejra simili għall-membri tal-istaff f'Għawdex.

Tabella 13: Il-Ġeneru tal-Membri tal-Istaff

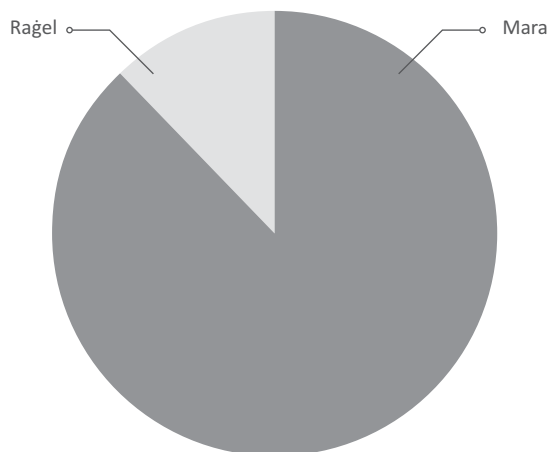
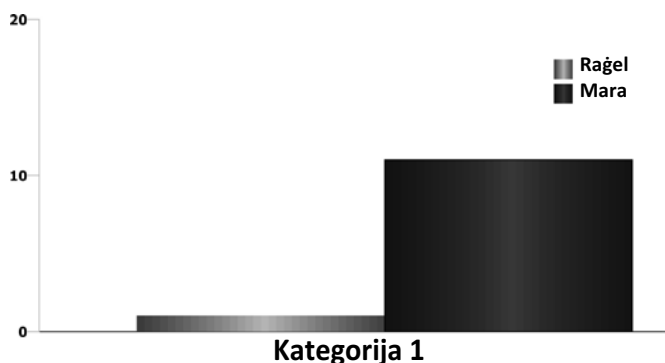


Tabella 14: Il-Ġeneru ta' Dawk li Jieħdu Ħsieb il-Persuni b'Dizabilità f'Għawdex



83% tal-membri tal-istaff intervistati jemmnu li, meta taħdem mal-persuni b'dizabilità b'imġiba diffiċli ħafna, l-aktar mod effiċjenti u li jgħinhu hu li jzommu l-kalma. Fit-tabella li jmiss issib ħarsa ġenerali tal-fehmiet tagħhom fuq li jieħdu ħsieb il-persuni b'dizabilità b'imġiba diffiċli ħafna .

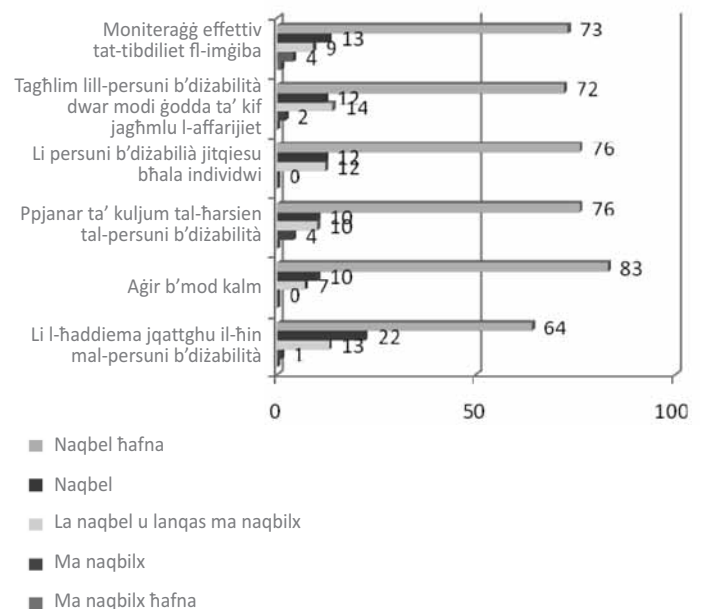
Il-membri tal-istaff, b'mod ġenerali, jaqblu li meta jkun hemm moniteragg' effettiv tat-tibdiliet fl-imġiba (73%), meta jingħata tagħlim lill-persuni b'dizabilità dwar modi ġodda ta' kif jagħmlu l-affarijiet (72%), meta jqisu lill-persuni b'dizabilità bħala individwi (76%), meta jippjanaw kuljum il-ħarsien tal-persuni b'dizabilità (76%), meta jaġixxu b'mod kalm (83%) u meta jqattgħu l-ħin magħhom (64%), dan ikun ta' benefiċċju għall-persuni b'dizabilità b'imġiba diffiċli ħafna.

Il-membri tal-istaff li ħadu sehem f'din ir-riċerka jsemmu wkoll li l-valuri u d-dixxiplina tal-ġenituri tal-persuni b'dizabilità huma importanti għall-modi u r-rispons tagħhom mal-persuni b'dizabilità.

Il-membri tal-istaff, b'mod ġenerali, huma kunfidenti mill-mod ta' kif jimxu mal-persuni b'dizabilità b'imġiba diffiċli ħafna. Kienu biss 9 nisa u raġel li ħassew nuqqas ta' 'ftit' kunfidenza.

Hemm diversi modi li bihom il-membri tal-istaff jaslu biex jaħdmu mal-persuni b'dizabilità b'imġiba diffiċli ħafna u t-tabella li jmiss tagħti ħarsa ġenerali tal-kwalifiki miksuba minn dawn il-professjonisti.

Tabella 15: Kif l-istaff jaħdem mal-Persuni b'Dizabilità



Il-membri tal-istaff li m'għandhom l-ebda kwalifika jirreferu għall-esperjenza fis-settur biex jagħmlu tajjeb għan-nuqqas ta' kwalifiki professjonali. Ta' min jinnota wkoll li l-firxa ta' dawn il-kwalifiki professjonali hi wiesgħa eż. gradi fit-tagħlim u fil-psikologija. Wara l-ewwel kwalifika tagħhom, 76% tal-professionisti rċivew taħriġ speċjalizzat fil-qasam tal-imgħiba diffiċli ħafna relatat max-xogħol tagħhom.

KONKLUŻJONI

Dan l-istħarriġ fittex li jippreżenta għarfien dwar il-persuni b'dizabilità b'imgħiba diffiċli ħafna, u permezz ta' dan l-għarfien qed jipprovdi informazzjoni li għandha twassal biex ikun hemm tfassil ta' politika kif jixraq.

Qed jitnizzlu wkoll numru ta' osservazzjonijiet li għandhom jiġu kkunsidrati fit-tfassil tal-politika għall-persuni b'dizabilità b'imgħiba diffiċli ħafna. Qabelxejn, hemm it-tħassib, jekk mhux il-biża', fost il-ġenituri li t-tifel jew it-tifla tagħhom jingħataw it-ticketta ta' persuna b'imgħiba diffiċli ħafna. Id-diffikultà li nstabet biex intlaħaq kampjun xieraq ta' 100 persuna, kif ukoll l-istqarrijiet tal-persuni f'dan ir-rigward jindikaw li jekk persuna b'dizabilità tingħata t-"ticketta" li għandha mgħiba diffiċli ħafna, allura din il-persuna tkun "stigmatizzata" u aktarx titqies bħala persuna illiterata.

Waħda mill-istqarrijiet li taw il-ġenituri hi dwar il-ħtieġa li s-soċjetà ingenerali u l-entitajiet speċifiċi (bħall-iskejjel) ikunu edukati fuq l-imgħiba diffiċli ħafna ħalli l-persuni b'dizabilità jkunu mifhuma aħjar u jithallew jintegraw aktar. Barra minn hekk, saret enfasi fuq il-ħtieġa li l-ġenituri nnifishom ikunu mharrġa fuq kif jistgħu jirrelataw bl-aħjar mod mat-tifel jew it-tifla b'imgħiba diffiċli ħafna, u biex l-istess ġenituri jingħataw l-għajnuna meħtieġa u perjodi ta' mistrieħ. Dan għaliex li timmanigġja mgħiba diffiċli ħafna tista' tkun ħaġa li "tgħejjik" u "tkissrek". Tajjeb ninnutaw li din l-osservazzjoni saret ukoll mill-membri tal-istaff.

It-tieni, barra minn hekk, il-persuni b'dizabilità li jgħixu Għawdex huma mharsa kollha mill-familja tagħhom, u bl-eċċezzjoni ta' persuna waħda b'dizabilità li tgħix f'ambjent li jaghti support, jgħixu kollha f'darhom. Tajjeb ninnutaw li 3 (23.1%) mill-ġenituri tal-persuni b'dizabilità li jgħixu Għawdex jirrimarkaw li f'Għawdex m'hemmx faċilitajiet li

Tabella 16: Il-Kunfidenza tal-Membri tal-Istaff Skont il-Ġeneru Tagħhom

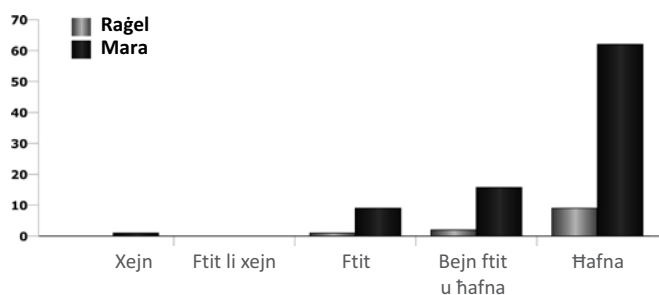
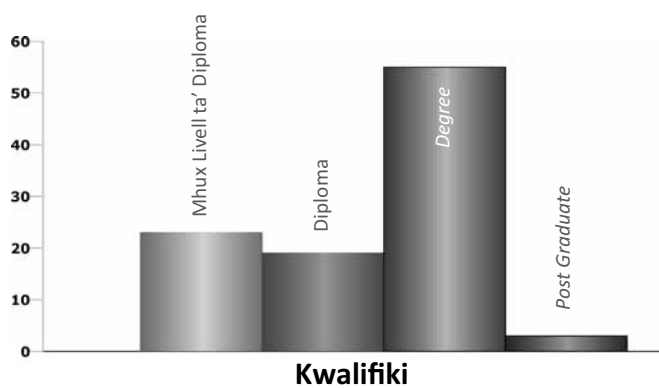


Tabella 17: Taħriġ miksub mill-Membri tal-Istaff

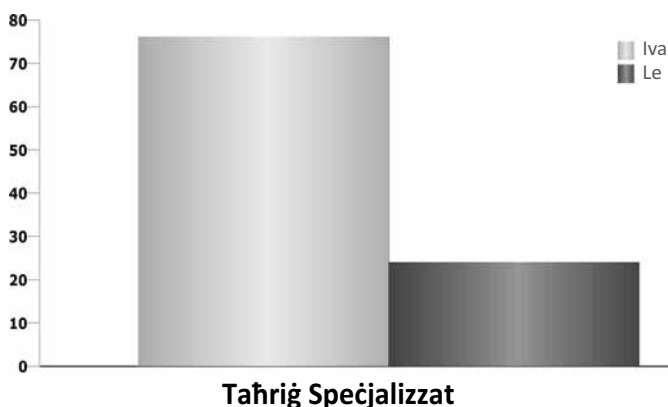


joffru l-għajnuna u li l-ġenituri tal-persuni b'dizabilità jistgħu jirrikorru għalihom.

It-tielet, hemm bżonn li tingħata aktar attenzjoni għan-nuqqas ta' strutturi ta' support għall-ġenituri u għall-persuni b'dizabilità f'attivitajiet soċjali u ta' mistrieħ, kif ukoll f'attivitajiet ekstrakurrikulari. Tqajjem kemm-il darba l-fatt li t-fal b'dizabilità huma restritti li joqogħdu d-dar jew fir-residenza tagħhom għal ħinijiet twal u dan qed iżid il-livell ta' frustrazzjoni u, jista' jagħmel l-imgħiba aktar diffiċli.

L-osservazzjonijiet li ġejjin ġew innutati wkoll fuq il-membri tal-istaff. L-ewwel nett, dawk li jieħdu ħsieb il-persuni b'dizabilità għamlu sugġeriment li għandu jkun ikkunsidrat b'mod serju – li hemm bżonn ta' żvilupp ta' faċilitajiet għat-taħriġ tal-professionisti. Dan għandu jsir fuq sugġetti speċifiċi bħall-imgħiba diffiċli ħafna. Ir-rimarki li ntqalu fl-intervisti, bħal: "hi ħaġa vera frustranti" jew "ma kontx naf xi rrid nagħmel" juru li, jekk ikunu offruti, il-partecipanti jistgħu biss jibbenifikaw mit-taħriġ, jew minn żvilupp professjonali fl-immanigġjar tal-imgħiba u minn ħtigijiet speċifiċi ta' kull tip ta' nuqqas jew kundizzjoni.

Tabella 18: Taħriġ Speċjalizzat relatat max-Xogħol



It-tieni, kien propost li għandu jkun hemm aktar tqassim tar-rizorsi li diġà jeżistu f'hall mill-membri tal-istaff tal-isptar ikollhom aktar aċċess għall-persuni b'diżabilità fid-dar. Ilment komuni li jsir mill-ġenituri hu dwar l-aċċess għas-servizzi – kemm fuq is-servizzi limitati tal-istat; fuq il-ħtieġa li dan ikun ikkumplimentat b'servizzi li jqumu f'hafna flus jew b'għajjnuna minn għaqdiet mhux governattivi jew

sessjonijiet privati ma' terapisti; kif ukoll fuq it-tul ta' h'in biex it-tifel jew it-tifla jittiehdu għat-terapija u jingiebu lura, speċjalment jekk il-ġenitur ma jkollux karozza privata. Il-membri tal-istaff hassew li tant għandhom firxa wiesgħa ta' persuni b'diżabilità li l-għarfien dwar ix-xogħol tagħhom f'hafna drabi mhux dejjem ikun jista' jilhaq lill-persuni b'diżabilità u lill-ġenituri tagħhom bl-aħjar mod.

It-tielet, kien propost li hemm b'zonn ta' programm ta' taħriġ li jipprovdi taħriġ fil-prattika tar-riflessjoni. Il-membri tal-istaff li ġejjin mill-qasam tal-edukazzjoni jew minn programmi tal-psikoloġija għandhom jingħataw għarfien fuq it-taħriġ riflettiv ta' tagħlim f'hall jkunu jistgħu jkomplu jżviluppaw il-prattici ta' ħidma mal-persuni b'diżabilità b'imġiba diffiċli f'hafna. Dan jista' jsir b'holqa mal-istrutturi li joffru l-għajjnuna fi h'dan l-organizzazzjonijiet. L-istaff ta' skola partikolari rrapporta li hemm b'zonn ta' ħtieġa kbira għal strutturi ta' għajjnuna għall-professionisti li jaħdmu fis-settur tad-diżabilità, f'hall jkunu jistgħu jaqsmu l-esperjenzi tagħhom u jittgħallmu minn xulxin.



**Kummissjoni Nazzjonali
Persuni b'Diżabilità**

Buġeja Institute, Triq Braille

Santa Venera, SVR1619

Tel: 2278 8555

Fax: 2278 8490

SMS biss: 7978 8555

Email: helpdesk@knpd.org

www.knpd.org



Facebook: www.facebook.com/knpd.malta



Twitter: twitter.com/KNPDmalta



Programm Operattiv II – Politika ta' Koeżjoni 2007-2013
Insafħu hilietna għal Aktar Impjiegi u Kwalità ta' Hajja Ahjar
Proġett parzjalment iffinanzjat mill-Unjoni Ewropea
Fond Soċjali Ewropew (FSE)

Rata ta' Ko-finanzjament: 85% Fondi UE; 15% Fondi Nazzjonali



Ninvestu fil-futur tiegħek